



Haljala Vallavalitsus
haljala@haljala.ee
Rakvere mnt 3
45301, Haljala alevik, Haljala vald,
Lääne-Viru maakond

Teie 08.07.2024 nr 7-1/102-5

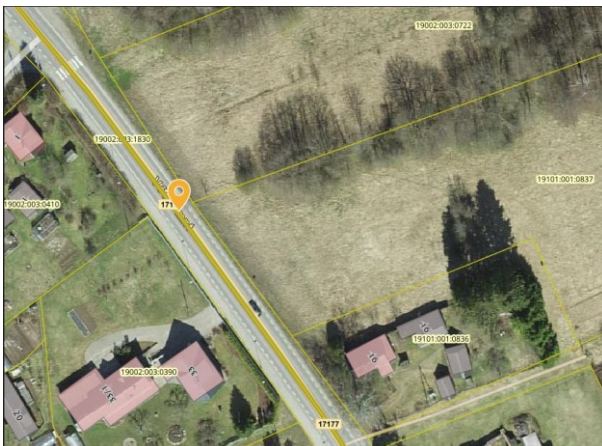
Meie 06.08.2024 nr 7.2-2/24/12095-2

Seisukohtade väljastamine Võsu mnt 16a maaüksuse detailplaneeringu koostamiseks

Olete taotlenud seisukohti Võsu mnt 16a detailplaneeringu (katastritunnus 19101:001:0837, edaspidi planeering) koostamiseks. Planeering on algatatud 20.06.2024 Haljala Vallavalitsuse korraldusega nr 119.

Planeeringu eesmärgiks on ehitusõiguse määramine üksikelamu ja kolme abihoone püstitamiseks. Planeeritav ala külgneb riigiteega nr 17177 Haljala-Käsmu tee (edaspidi riigitee) km 1,68-1,73. Riigitee keskmine ööpäevane liiklussagedus on 3109 autot. Võttes aluseks ehitusseadustiku (EhS) ja planeerimiseseaduse (PlanS) ning kliimaministri 17.11.2023 [määruse nr 71](#) „Tee projekteerimise normid“ (edaspidi normid) esitame seisukohad planeeringu koostamiseks järgnevalt.

1. Juurdepääs kavandada riigitee km 1,725 (Joonis 1) ning rajatavalt ristumiskohalt tagada juurdepääs naaberkinnistule (Kaasiku 19002:003:0722). Täiendavaid riigitee ristumiskohti mitte planeerida. Kui on soov rajada ainult Võsu mnt 16a kinnistule ristumiskoht, näha ette juurdepääsu servituudi seadmise vajadus Kaasiku (19002:003:0722) kinnistule.



Joonis 1. Ristumiskoha asukoht riigitee km 1,725, väljavõte Maa-ameti geoportaalist

2. Joonistele kanda ja seletuskirjas tuua välja EhS § 71 kohane tee kaitsevöönd.
3. Tee kaitsevööndis on keelatud tegevused vastavalt EhS § 70 lg 2 ja § 72 lg 1, sh on keelatud ehitada ehitusloakohustuslikku teist ehitist. Riigitee kaitsevööndis kehtivatest piirangutest võib kõrvale kalduda Transpordiameti nõusolekul vastavalt EhS § 70 lg 3. Hooned kavandada väljapoole tänava kaitsevööndit.
4. Käsitleda vastavust kõrgematele planeeringutele ning ruumiline lahendus siduda kontaktalas

- paiknevate planeeringute ja teeprojektide lahendustega.
5. Parkimine lahendada oma kinnistul ning riigiteel parkimist ja tagurdamist mitte ette näha. Parkimiskohtade vajadus arvutada vastavalt EVS 843 Linnatänavad.
 6. Joonistele kanda ja seletuskirjas kirjeldada nähtavuskolmnurgad vastavalt normide, lisa 1 tabel 18, lisa 2 joonisele 8. Nähtavusallas ei tohi paikneda nähtavust piiravaid takistusi. Vajadusel näha ette metsa, võsa, heki, aia vms rajatise likvideerimine (EhS § 72 lg 2).
 7. Joonistel näidata planeeringualal paiknevad olemasolevad ja kavandatavad tehnovõrgud ning muu taristu. Riigitee alune maa on riigitee rajatise teenindamiseks. Vaba ruumi olemasolul võime asukohapõhiselt anda nõusoleku kasutada seda maad tehnovõrkude paigutamiseks. Planeeringu koosseisus kavandatavad riigiteega ristuvad tehnovõrgud tuleb rajada kinnisel meetodil. Lähtuda Transpordiameti juhendis „[Nõuded tehnovõrkude ja -rajatiste teemaale kavandamisele](#)“ toodud põhimõtetest.
 8. Seletuskirjas käsitleda ning joonistel näidata planeeringuala sademevee ärajuhtimise lahendus. Vastavalt EhS § 72 lg 1 punktile 5 ja § 70 lg 2 punktile 1 on riigitee kaitsevööndis keelatud teha veerežiimi muutust põhjustavat maaparandustööd ning ohustada ehitist ja selle korra kohast kasutamist. Vältimaks tee muldkeha uhtumist ja üleniiskumist ei tohi sademevett juhtida riigitee alusele maaüksusele.
 9. Reovee kanalisatsiooni kavandamisel tuleb vältida kanalisatsiooniehitiste kujade sattumist riigitee teemaale, kuna kuja on kanalisatsiooniehitistest lähtuva keskkonnaohu võimalik ulatus (VeeS § 133, 134, 136, 137). Seejuures tuleb välistada ka reovee võimalik sattumine riigitee kraavidesse (sh kraavidesse, millele on riigitee kraav eelvooluks). Me ei ole nõus lahendusega, millega võib tulenevalt JäätS § 128 lõikest 4 kaasneda reostuse likvideerimise nõude esitamine meile.
 10. Planeeringu elluviimise kavas määrata ehitusjärjekorrad. Arendusega seotud teed tuleb rajada ning nähtavust piiravad takistused (istandik, puu, põõsas või liiklusele ohtlik rajatis) kõrvaldada (alus EhS § 72 lg 2) enne planeeringualale mistahes hoone ehitusloa väljastamist.
 11. Transpordiamet ei võta PlanS § 131 lg 1 kohaselt endale kohustusi planeeringuga seotud rajatiste väljaehitamiseks.
 12. Detailplaneeringu aluseks olev geodeetiline alusplaan peab olema mõõdistatud piisavas ulatuses, mis võimaldab hinnata planeeringulahenduse sobivust sh kavandatud sademevete ärajuhtimise süsteemi jms.
 13. Kanda joonistele riigitee kaitsevööndisse planeeritud objektide (parkla, tehnorajatis jms) kaugused riigitee kätte servast.
 14. Kasutada riikliku [teeregistri](#) põhiseid teede numbreid ja nimetusi.
 15. Lähtuvalt asjaolust, et planeeringuala piirneb riigiteega, tuleb planeeringu koostamisel arvestada olemasolevast ja perspektiivsest liiklusest põhjustatud häiringutega (müra, vibratsioon, õhusaaste). Riigitee liiklusest põhjustatud häiringute ulatust tuleb hinnata vastavalt keskkonnaministri 03.10.2016 määrusele nr 32 „[Välisõhus leviva müra piiramise eesmärgil planeeringu koostamise kohta esitatavad nõuded](#)“. Kavandada planeeringu kehtestaja kaalutusotsusena meetmed häiringute leevendamiseks, sh keskkonnaministri 16.12.2016 määruse nr 71 „[Välisõhus leviva müra normtasemed ja mürataseme mõõtmise, määramise ja hindamise meetodid](#)“ lisa 1 toodud müra normtasemete tagamiseks. Seletuskirjas kirjeldada ning vajadusel näidata joonistel kavandatud leevendusmeetmed. Seletuskirja lisada selgitus, et Transpordiamet ei võta endale kohustusi planeeringuga kavandatud leevendusmeetmete rakendamiseks.
 16. Planeeringu seletavas osas märkida, et kõik arendusalaga seotud ehitusprojektid, mille koosseisus kavandatakse tegevusi riigitee kaitsevööndis, tuleb esitada Transpordiametile nõusoleku saamiseks. Riigitee ristumiskoha rajamiseks tuleb EhS § 99 lg 3 alusel taotleda Transpordiametilt nõuded riigitee ristumiskoha ehitamiseks.

Seisukohad planeeringu koostamiseks kehtivad kaks aastat alates kirja väljastamise kuupäevast, tähtaja möödumisel tuleb taotleda uued seisukohad. Oleme valmis tegema koostööd planeeringu

koostajaga, täpsustamaks ning täiendamaks käesoleva kirjaga esitatud seisukohti.

Lugupidamisega

(allkirjastatud digitaalselt)

Marek Lind

juhataja

planeerimise osakonna kooskõlastuste üksus

Rita Žereen

5120275, Rita.Zereen@transpordiamet.ee